



**ИВАНОВСКАЯ ОБЛАСТЬ**  
**АДМИНИСТРАЦИЯ ЮЖСКОГО МУНИЦИПАЛЬНОГО РАЙОНА**

**ПОСТАНОВЛЕНИЕ**

от 07.02.2018 № 127-17  
г. Южа

**Об утверждении административного регламента по предоставлению муниципальной услуги «Выдача специального разрешения на движение по автомобильным дорогам тяжеловесного и (или) крупногабаритного транспортного средства в случае, если маршрут указанного транспортного средства проходит по автомобильным дорогам местного значения в границах Южского муниципального района и не проходит по автомобильным дорогам федерального, регионального или межмуниципального значения, участкам таких автомобильных дорог»**

В целях сохранности качества дорог общего пользования местного значения Южского муниципального района, порядка функционирования транспорта, осуществляющего перевозки тяжеловесных и (или) крупногабаритных грузов, в соответствии с Федеральным законом от 06.10.2003 N 131-ФЗ "Об общих принципах организации местного самоуправления в Российской Федерации", Федеральным законом от 08.11.2007 N 257-ФЗ "Об автомобильных дорогах и дорожной деятельности в Российской Федерации и о внесении изменений в отдельные законодательные акты Российской Федерации", Администрация Южского муниципального района **постановляет:**

1. Утвердить Административный регламент предоставления муниципальной услуги "Выдача специального разрешения на движение по автомобильным дорогам тяжеловесного и (или) крупногабаритного транспортного средства в случае, если маршрут указанного транспортного средства проходит по автомобильным дорогам местного значения в границах Южского муниципального района и не проходит по автомобильным дорогам федерального, регионального или межмуниципального значения, участкам таких автомобильных дорог" (прилагается).

2. Контроль за исполнением постановления возложить на заместителя Главы администрации – начальника Управления жилищно-коммунального хозяйства Администрации Южского муниципального района.

3. Опубликовать настоящее постановление в официальном издании «Правовой Вестник Южского муниципального района» и разместить на официальном сайте Южского муниципального района в информационно-телекоммуникационной сети «Интернет».

**Глава Южского муниципального района**



**В.И. Мальцев**

**Административный регламент**  
предоставления муниципальной услуги «Выдача специального разрешения  
на движение по автомобильным дорогам тяжеловесного и (или)  
крупногабаритного транспортного средства в случае, если маршрут  
указанного транспортного средства проходит по автомобильным дорогам  
местного значения в границах Южского муниципального района и не  
проходит по автомобильным дорогам федерального, регионального или  
межмуниципального значения, участкам таких автомобильных дорог»

1. Общие положения

1.1. Предметом регулирования настоящего Административного регламента являются отношения, возникающие между физическими, юридическими лицами и индивидуальными предпринимателями и Администрацией Южского муниципального района, связанные с предоставлением органом местного самоуправления муниципальной услуги "Выдача специального разрешения на движение по автомобильным дорогам тяжеловесного и (или) крупногабаритного транспортного средства в случае, если маршрут указанного транспортного средства проходит по автомобильным дорогам местного значения в границах Южского муниципального района и не проходит по автомобильным дорогам федерального, регионального или межмуниципального значения, участкам таких автомобильных дорог".

1.2. Настоящий Административный регламент (далее - Регламент) разработан в целях повышения качества предоставления и доступности муниципальной услуги, создания комфортных условий для участников отношений, возникающих при предоставлении муниципальной услуги, и определяет стандарт предоставления муниципальной услуги, правила предоставления муниципальной услуги, в том числе сроки и последовательность административных действий и административных процедур при предоставлении муниципальной услуги.

1.3. Муниципальная услуга предоставляется физическим или юридическим лицам, являющимся владельцами транспортного средства, осуществляющим движение по автомобильным дорогам тяжеловесного и (или) крупногабаритного транспортного средства в случае, если маршрут указанного транспортного средства проходит по автомобильным дорогам местного значения в границах Южского муниципального района Ивановской области и не проходит по автомобильным дорогам федерального, регионального или межмуниципального значения, участкам таких автомобильных дорог, или их представителям, действующим на основании доверенности, оформленной в соответствии с законодательством (далее - Заявитель).

1.4. Заявителем от имени владельца транспортного средства может выступать уполномоченное лицо, действующее на основании документов, подтверждающих его соответствующие полномочия.

1.5. Муниципальная услуга предоставляется по адресу: 155630, Ивановская область, г. Южа, ул. Пушкина, д. 1.

График приема посетителей по вопросам предоставления муниципальной услуги:

понедельник - пятница - с 08.20 до 17.20;

перерыв на обед - с 12.00 до 13.00;

суббота, воскресенье и праздничные дни - выходные дни.

В предпраздничные дни рабочее время сокращается на один час.

Справочные телефоны:

- Управление жилищно-коммунального хозяйства Администрации Южского муниципального района, телефон: (49347) 2-12-05, факс: (49347) 2-12-05;

Адрес портала государственных и муниципальных услуг: [www.gosuslugi.ru](http://www.gosuslugi.ru); (далее - Портал).

Адрес электронной почты для направления обращений: [gkh@yuzha.ru](mailto:gkh@yuzha.ru).

Информация о предоставлении муниципальной услуги осуществляется:

- на личном приеме заявителя;

- на информационном стенде расположенном в непосредственной близости от помещения, где предоставляется услуга;

- с использованием средств телефонной и факсимильной связи;

- по письменным обращениям заявителя, направляемым в Управление жилищно-коммунального хозяйства Администрации Южского муниципального района посредством почтовой или электронной связи.

- посредством размещения соответствующей информации на официальном сайте органа предоставляющего услугу;

- путем размещения соответствующей информации на едином и (или) региональном порталах муниципальных услуг.

## 2. Стандарт предоставления муниципальной услуги

### **2.1. Наименование муниципальной услуги**

Муниципальная услуга, предоставление которой регулируется Регламентом, именуется «Выдача специального разрешения на движение по автомобильным дорогам тяжеловесного и (или) крупногабаритного транспортного средства в случае, если маршрут указанного транспортного средства проходит по автомобильным дорогам местного значения в границах Южского муниципального района и не проходит по автомобильным дорогам федерального, регионального или межмуниципального значения, участкам таких автомобильных дорог.»

## 2.2. Наименование уполномоченного органа, предоставляющего муниципальную услугу

Оказание муниципальной услуги осуществляет Управление жилищно-коммунального хозяйства Администрации Южского муниципального района (далее – Исполнитель)

При предоставлении муниципальной услуги в целях получения сведений, необходимых для предоставления муниципальной услуги, осуществляется взаимодействие с ОГИБДД МО МВД РФ «Южский».

Управление ЖКХ не вправе требовать от заявителя осуществления действий, в том числе согласований, необходимых для получения муниципальной услуги и связанных с обращением в иные органы и организации, за исключением получения услуг, включенных в перечень услуг, которые являются необходимыми и обязательными для предоставления муниципальных услуг.

## 2.3. Результат предоставления муниципальной услуги

### 2.3.1. Результатом предоставления муниципальной услуги являются:

- выдача специального разрешения на движение по автомобильным дорогам тяжеловесного и (или) крупногабаритного транспортного средства в случае, если маршрут указанного транспортного средства проходит по автомобильным дорогам местного значения в границах Южского муниципального района Ивановской области и не проходит по автомобильным дорогам федерального, регионального или межмуниципального значения, участкам таких автомобильных дорог (далее - Разрешение);

- уведомление об отказе выдачи Разрешения (приложение N 9 к настоящему Регламенту).

Разрешение представляет собой документ установленного образца (приложение N 6 к настоящему Регламенту).

В разрешении содержится следующая информация:

на лицевой стороне: номер Разрешения, вид перевозки (международная, межрегиональная, местная), календарный год действия Разрешения, количество разрешенных поездок, срок выполнения поездок, маршрут транспортного средства, сведения о транспортном средстве (автопоезде) (марка и модель транспортного средства (тягача, прицепа (полуприцепа))), государственный регистрационный знак транспортного средства (тягача, прицепа (полуприцепа)), наименование, адрес и телефон владельца транспортного средства, характеристика груза (наименование, габариты и масса), параметры транспортного средства (автопоезда) (масса транспортного средства (автопоезда) без груза/с грузом, масса тягача, прицепа (полуприцепа)), расстояние между осями, нагрузки на оси, габариты транспортного средства (автопоезда) (длина, ширина, высота), наименование уполномоченного органа, выдавшего Разрешение, должность лица, подписавшего Разрешение, его фамилия, имя, отчество, место для печати уполномоченного органа, выдавшего Разрешение, и дата оформления Разрешения;

на оборотной стороне: вид сопровождения, особые условия движения, перечень владельцев автомобильных дорог, сооружений, инженерных коммуникаций, органов управления Госавтоинспекции и других организаций, согласовавших перевозку (наименования согласующих организаций, исходящий номер и дата согласования),

подпись водителя транспортного средства об ознакомлении с основными положениями и требованиями законодательства Российской Федерации в области перевозки тяжеловесных и (или) крупногабаритных грузов по дорогам общего пользования местного значения Южского муниципального района и настоящего Разрешения, подпись владельца транспортного средства о соответствии требованиям законодательства Российской Федерации в области перевозки грузов и параметрам, указанным в Разрешении, место для отметок владельца транспортного средства о поездке (поездках) транспортного средства (указание даты начала каждой поездки, заверенной подписью ответственного лица и печатью организации), отметки грузоотправителя об отгрузке груза при межрегиональных и местных перевозках (указание даты отгрузки, реквизитов грузоотправителя, заверенных подписью ответственного лица и печатью организации-грузоотправителя), особые отметки контролирующих органов.

2.3.2. Разрешение оформляется на русском языке машинописным текстом (оформление наименований владельца транспортного средства, груза, марок и моделей транспортных средств, их государственных регистрационных знаков возможно буквами латинского алфавита). Вносить исправления в Разрешение не допускается, за исключением пункта "Особые условия движения". Изменения в указанный пункт могут быть внесены должностным лицом соответствующего органа управления Государственной инспекции безопасности дорожного движения и заверены подписью и печатью органа управления Государственной инспекции безопасности дорожного движения.

2.3.3. Разрешение выдается на одну поездку или на несколько поездок (не более десяти) транспортного средства по определенному маршруту с аналогичным грузом, имеющим одинаковую характеристику (наименование, габариты, масса). Разрешение выдается на срок до трех месяцев.

2.3.4. Бланки Разрешений относятся к защищенной полиграфической продукции уровня "В" согласно требованиям, установленным приказом Минфина России от 7 февраля 2003 г. N 14н "О реализации постановления Правительства Российской Федерации от 11 ноября 2002 г. N 817" (зарегистрирован Минюстом России 17 марта 2003 г., регистрационный N 4271), с изменениями, внесенными приказом Минфина России от 11 июля 2005 г. N 90н (зарегистрирован Минюстом России 2 августа 2005 г., регистрационный N 6860).

## **2.4. Срок предоставления муниципальной услуги**

Срок предоставления Разрешения.

2.4.1. Разрешение выдается в срок, не превышающий 11 рабочих дней с даты регистрации заявления, в случае необходимости согласования маршрута транспортного средства с ОГИБДД МО МВД РФ «Южский» - в течение 15 рабочих дней с даты регистрации заявления.

2.4.2. В случае, если для осуществления перевозки тяжеловесных и (или) крупногабаритных грузов требуется оценка технического состояния автомобильных дорог, их укрепление или принятие специальных мер по обустройству автомобильных дорог, их участков, а также пересекающих автомобильную дорогу сооружений и инженерных коммуникаций Заявителю направляется письмо-уведомление (приложение № 5 к настоящему Регламенту), срок выдачи Разрешения увеличивается на срок проведения указанных мероприятий.

2.4.3. Разрешение оформляется в течение одного рабочего дня с момента принятия решения о выдаче Разрешения. В случае принятия решения об отказе в выдаче

Разрешения, Заявитель в течение одного рабочего дня со дня принятия такого решения информируется об этом в письменной форме (приложение № 9 к настоящему Регламенту).

2.4.4. Информация по предоставлению муниципальной услуги по электронной почте предоставляется в режиме вопросов-ответов не позднее 3 рабочих дней со дня получения запроса от Заявителя.

## **2.5. Перечень нормативных правовых актов, непосредственно регулирующих отношения, возникающие в связи с предоставлением муниципальной услуги**

Предоставление муниципальной услуги осуществляется в соответствии с:

- Федеральным законом от 06.10.2003 N 131-ФЗ "Об общих принципах организации местного самоуправления в Российской Федерации";
- Федеральным законом от 10.12.1995 N 196-ФЗ "О безопасности дорожного движения";
- Федеральным законом от 24.07.1998 N 127-ФЗ "О государственном контроле за осуществлением международных автомобильных перевозок и об ответственности за нарушение порядка их выполнения";
- Федеральным законом от 08.11.2007 N 257-ФЗ "Об автомобильных дорогах и о дорожной деятельности в Российской Федерации и о внесении изменений в отдельные законодательные акты Российской Федерации";
- Федеральным законом от 27.07.2010 N 210-ФЗ "Об организации предоставления государственных и муниципальных услуг";
- Федеральным законом от 27.07.2006 N 152-ФЗ "О персональных данных";
- Постановлением Правительства Российской Федерации от 16.11.2009 N 934 "О возмещении вреда, причиняемого транспортными средствами, осуществляющими перевозки тяжеловесных грузов по автомобильным дорогам Российской Федерации";
- приказом Министерства транспорта Российской Федерации от 24.07.2012 N 258 "Об утверждении Порядка выдачи специального разрешения на движение по автомобильным дорогам транспортного средства, осуществляющего перевозки тяжеловесных и (или) крупногабаритных грузов";
- постановлением Администрации Южского муниципального района от 27.04.2016 N 282-п "Об утверждении перечня автомобильных дорог общего пользования местного значения Южского городского поселения";
- постановление Администрации Южского муниципального района от 27.09.2010 № 802 «Об утверждении перечня автомобильных дорог общего пользования местного значения Южского муниципального района Ивановской области»;
- настоящим Административным регламентом.

## **2.6. Перечень документов, предоставляемых Заявителем, для получения муниципальной услуги**

2.6.1. При личном обращении за услугой Заявитель предоставляет в Уполномоченный орган:

а) письменное заявление о предоставлении муниципальной услуги (далее - Заявление) (приложение № 1 к настоящему Регламенту).

В заявлении указываются: наименование уполномоченного органа; наименование и организационно-правовая форма - для юридических лиц; фамилия, имя, отчество с указанием статуса индивидуального предпринимателя - для индивидуальных предпринимателей; идентификационный номер налогоплательщика (далее - ИНН) и основной государственный регистрационный номер (далее - ОГРН или ОГРНИП) - для юридических лиц и индивидуальных предпринимателей; адрес (местонахождение) юридического лица; фамилия, имя, отчество руководителя; телефон; фамилия, имя, отчество, адрес места жительства, данные документа, удостоверяющего личность, - для физических лиц и индивидуальных предпринимателей; банковские реквизиты (наименование банка, расчетный счет, корреспондентский счет, банковский индивидуальный код (далее - р/с, к/с, БИК)).

В заявлении также указываются: исходящий номер и дата заявления, наименование, адрес и телефон владельца транспортного средства, маршрут движения (пункт отправления - пункт назначения с указанием их адресов в населенных пунктах, если маршрут проходит по улично-дорожной сети населенных пунктов), вид перевозки (международная, межрегиональная, местная), срок перевозки, количество поездок, характеристика груза (наименование, габариты, масса, делимость), сведения о транспортном средстве (автопоезде) (марка и модель транспортного средства (тягача, прицепа (полуприцепа))), государственный регистрационный знак транспортного средства (тягача, прицепа (полуприцепа)), параметры транспортного средства (автопоезда) (масса транспортного средства (автопоезда) без груза/с грузом, масса тягача, прицепа (полуприцепа)), расстояние между осями, нагрузки на оси, габариты транспортного средства (автопоезда) (длина, ширина, высота), минимальный радиус поворота с грузом, необходимость автомобиля сопровождения (прикрытия), предполагаемая максимальная скорость движения транспортного средства (автопоезда).

К заявлению прилагаются:

1) Копия документа, удостоверяющего личность Заявителя или документ удостоверяющий право Заявителя действовать от имени иного физического, или юридического лица;

2) Копия документа транспортного средства (технический паспорт транспортного средства и (или) свидетельство о регистрации транспортного средства, с использованием которого планируется перевозка;

3) Схема транспортного средства (автопоезда), с использованием которого планируется перевозка тяжеловесных и (или) крупногабаритных грузов, с изображением размещения такого груза согласно приложению № 8 к настоящему Регламенту. На схеме транспортного средства изображается транспортное средство, планируемое к участию в перевозке, количество осей и колес на нем, взаимное расположение осей и колес, распределение нагрузки по осям и в случае неравномерного распределения нагрузки по длине оси - распределение на отдельные колеса;

4) Сведения о технических требованиях к перевозке заявленного груза в транспортном положении.

5) Копия платежного документа подтверждающего уплату государственной пошлины за выдачу Разрешения;

6) Копия платежного документа подтверждающего уплату возмещения вреда.



Исполнитель в отношении владельца транспортного средства получает информацию о государственной регистрации в качестве индивидуального предпринимателя или юридического лица, зарегистрированных на территории Российской Федерации, с использованием единой системы межведомственного электронного взаимодействия и (или) подключаемых к ней региональных систем межведомственного электронного взаимодействия по межведомственному запросу органа, исключая требование данных документов у Заявителя. Заявитель вправе представить указанную информацию в уполномоченный орган по собственной инициативе.

Копии документов заверяются подписью и печатью владельца транспортного средства или нотариально.

В соответствии с законодательством Российской Федерации допускается подача заявления с приложением документов, указанных в настоящем Регламенте, путем направления их в адрес уполномоченного органа посредством факсимильной связи с последующим представлением оригиналов заявления и схемы транспортного средства, заверенных копий документов и материалов или с использованием Портала для их рассмотрения в соответствии с настоящим Регламентом.

2.6.2. Заявление может быть заполнено от руки, машинописным способом и распечатано посредством электронных печатающих устройств.

2.6.3. Заявление составляется и подписывается Заявителем.

2.6.4. Специалист Исполнителя не вправе требовать от Заявителя представления документов, не предусмотренных настоящим Регламентом.

2.6.5. Прием документов на предоставление муниципальной услуги осуществляется по адресу и в соответствии с графиком (режимом) приема, указанным в пункте 1.5. настоящего Регламента.

2.6.6. Запрос и необходимые для получения муниципальной услуги документы, предоставленные Заявителем в электронном виде, удостоверяются электронной подписью:

- запрос удостоверяется простой электронной подписью Заявителя;

- иные документы, прилагаемые к запросу в форме электронных образов бумажных документов (сканированных копий), удостоверяются электронной подписью в соответствии с требованиями Постановления Правительства Российской Федерации от 25.06.2012 N 634 "О видах электронной подписи, использование которых допускается при обращении за получением государственных и муниципальных услуг".

2.6.7. Заявитель вправе не предоставлять документы, предусмотренные пунктом 2.6.1, п.п.5), 6), настоящего Регламента. Исполнитель запрашивает по каналам межведомственного взаимодействия из органов, уполномоченных на предоставление соответствующих документов/сведений, указанные ранее документы (их копии или содержащиеся в них сведения), если они не были представлены Заявителями по собственной инициативе.

2.6.8. Заявитель несет ответственность за достоверность представленных им сведений.

2.6.9. Требовать от Заявителя предоставления документов, не предусмотренных настоящим Административным регламентом, не допускается.

2.6.10. В запросе о предоставлении муниципальной услуги Заявитель может указать способ получения запрашиваемых документов (по почте, в электронном виде через Портал или лично).

В случае отсутствия в заявлении указания на способ получения результата, он направляется посредством почтового отправления.

## **2.7. Перечень оснований для отказа в приеме документов, необходимых для предоставления муниципальной услуги**

2.7.1. Исполнитель принимает решение об отказе в приеме документов, необходимых для предоставления муниципальной услуги, по следующим основаниям:

1) запрос о предоставлении муниципальной услуги подписан лицом, полномочия которого документально не подтверждены (или не подписан уполномоченным лицом);

2) запрос, поданный на личном приеме или почтовым отправлением, не поддается прочтению;

3) несоответствие вида электронной подписи, использованной Заявителем для удостоверения запроса и приложенных к нему документов в электронном виде, требованиям законодательства Российской Федерации;

4) документы имеют подчистки, приписки, наличие зачеркнутых слов, нерасшифрованных сокращений, исправлений, за исключением исправлений, скрепленных печатью и заверенных подписью Заявителя или уполномоченного должностного лица;

5) представлены незаверенные копии документов или копии документов, которые должны быть представлены в подлиннике.

2.7.2. Отказ в приеме документов, необходимых для предоставления муниципальной услуги, должен быть мотивированным и, по возможности, содержать рекомендации по дальнейшим действиям Заявителя.

## **2.8. Перечень оснований для отказа в предоставлении муниципальной услуги**

2.8.1. Исполнитель принимает решение об отказе в предоставлении запрашиваемых сведений/документов по следующим основаниям:

1) обращение ненадлежащего Заявителя (отсутствие права у Заявителя);

2) непредставление Заявителем документов, указанных в пункте 2.6.1 настоящего Регламента;

3) отсутствие запрашиваемых документов Исполнителем.

2.8.2. Отказ в предоставлении муниципальной услуги должен быть мотивированным и, по возможности, содержать рекомендации по дальнейшим действиям Заявителя.

## **2.9. Информация о платности (бесплатности) предоставления муниципальной услуги**

2.9.1 Плата за согласование маршрутов транспортных средств, осуществляющих перевозки тяжеловесных и (или) крупногабаритных грузов, не взимается.

2.9.2 Плата взимается в счет возмещения вреда транспортными средствами, осуществляющими перевозки тяжеловесных грузов, при движении таких транспортных средств по автомобильным дорогам общего пользования местного значения Южского муниципального района и рассчитывается на основании "Методики расчета возмещения вреда, причиняемого транспортными средствами, осуществляющими перевозки тяжеловесных грузов, при движении по автомобильным дорогам общего пользования местного значения Южского муниципального района" (приложение № 3 настоящего Регламента). Размер платы указывается в извещении "Об оплате возмещения вреда, наносимого транспортным средством дорогам местного значения и дорожным сооружениям" (приложение № 4 настоящего Регламента).

## **2.10. Срок ожидания в очереди при подаче запроса о предоставлении муниципальной услуги и при получении результата предоставления муниципальной услуги**

Максимальный срок ожидания в очереди при подаче запроса и при получении результата предоставления муниципальной услуги Заявителями не должен превышать 15 минут.

## **2.11. Срок регистрации запроса о предоставлении муниципальной услуги**

Поступивший Исполнителю запрос регистрируется в течение 1 рабочего дня:

- поступивший до 15.00 - в день поступления;
- поступивший после 15.00 - на следующий рабочий день.

## **2.12. Требования к помещениям, в которых предоставляется муниципальная услуга, к месту ожидания и приема заявителей, размещению и оформлению визуальной, текстовой и мультимедийной информации о порядке предоставления муниципальной услуги.**

2.12.1 Информация о графике работы, справочных телефонах, адресе электронной почты Управление ЖКХ, сведения о способах получения заявителем информации о порядке оказания муниципальной услуги размещаются на информационном стенде, оборудованном в здании, в котором расположено Управление ЖКХ.

2.12.2 Помещение, в котором предоставляется муниципальная услуга оборудуется вывеской (табличкой), содержащей информацию о наименовании органа предоставляющего муниципальную услугу. Информационная табличка размещается рядом с входом так, чтобы ее хорошо видели все посетители.

2.12.3 При предоставлении Муниципальной услуги инвалидам (включая инвалидов, использующих кресла-коляски и собак-проводников) созданы следующие условия:

- 1) беспрепятственный доступ к объекту, в котором предоставляется Муниципальная услуга;
- 2) возможность самостоятельного передвижения по территории объекта, в котором предоставляется Муниципальная услуга, а также беспрепятственный вход и выход;
- 3) сопровождение инвалидов, имеющих стойкие расстройства функции зрения и самостоятельного передвижения;
- 4) допуск сурдопереводчика и тифлосурдопереводчика;

5) допуск собаки-проводника при наличии документа, подтверждающего ее специальное обучение, выданного по формам и в порядке утвержденном приказом Министерства труда и социальной защиты РФ от 22.06.2015 № 386-н «Об утверждении формы документа, подтверждающего специальное обучение собаки-проводника, и порядка его выдачи».

б) оказание инвалидам помощи в преодолении барьеров, мешающих получению ими услуг наравне с другими лицами.

2.12.4 Каждое рабочее место специалистов, ответственных за предоставление муниципальной услуги, оборудуется персональным компьютером с возможностью доступа к необходимым информационным базам данных, печатающим устройствам.

### **2.13. Показатели доступности и качества муниципальной услуги**

2.13.1. Показателями оценки доступности муниципальной услуги являются:

а) транспортная доступность к месту предоставления муниципальной услуги;

б) обеспечение беспрепятственного доступа Заявителей;

в) обеспечение возможности направления запроса Исполнителя по различным каналам связи, в т.ч. в электронной форме;

г) наличие различных каналов получения информации о предоставлении муниципальной услуги.

2.13.2. Показателями оценки качества предоставления муниципальной услуги являются:

а) соблюдение срока предоставления муниципальной услуги;

б) соблюдение сроков ожидания в очереди при предоставлении муниципальной услуги;

в) отсутствие поданных в установленном порядке жалоб на решения или действия (бездействие) должностных лиц, принятые или осуществленные ими при предоставлении муниципальной услуги.

### **3. Состав, последовательность и сроки выполнения административных процедур, требования к порядку их выполнения, в том числе особенности выполнения административных процедур в электронной форме, а также особенности выполнения административных процедур в многофункциональных центрах**

Предоставление муниципальной услуги включает в себя следующие административные процедуры:

- прием и первичная обработка запроса о предоставлении муниципальной услуги;

- регистрация поступившего запроса о предоставлении муниципальной услуги;

- рассмотрение запроса и документов, поступивших от Заявителя;

- принятие решения о предоставлении или об отказе в предоставлении

муниципальной услуги;

- выдача Заявителю запрашиваемого Разрешения или уведомления об отказе в предоставлении муниципальной услуги.

Блок-схема последовательности проведения административных процедур при предоставлении муниципальной услуги приводится в приложении № 2 к настоящему Регламенту.

### **3.1. Прием и первичная обработка запросов о предоставлении муниципальной услуги**

3.1.1. Основанием для начала предоставления муниципальной услуги является поступление запроса Заявителя в Управление жилищно-коммунального хозяйства Администрации Южского муниципального района.

3.1.2. При личном обращении Заявителя о предоставлении муниципальной услуги сотрудник Исполнителя:

- устанавливает личность Заявителя;
- дает устные консультации на поставленные вопросы в отношении предоставления муниципальной услуги;
- снимает копию с документа, удостоверяющего личность, и заверяет ее;
- изучает содержание запроса;
- определяет степень полноты информации, содержащейся в запросе, необходимой для его исполнения;
- устанавливает полномочия Заявителя на получение разрешения на перевозку тяжеловесных и (или) крупногабаритных грузов по автомобильным дорогам местного значения в границах Южского муниципального района Ивановской области и не проходящих по автомобильным дорогам федерального, регионального или межмуниципального значения, участкам таких автомобильных дорог;
- определяет наличие (либо отсутствие) оснований для отказа в приеме документов, необходимых для предоставления муниципальной услуги.

3.1.3. Прием и первичная обработка запросов, поступивших по почте, осуществляются в день их поступления или в первый рабочий день при поступлении документов в нерабочее время и состоят из проверки правильности доставки и целостности конвертов и документов.

3.1.4. Прием и первичная обработка запросов, поступивших в электронном виде через Портал, состоят в проверке подлинности электронной подписи через установленный федеральный информационный ресурс, ее соответствия требованиям действующего законодательства.

3.1.5. При наличии оснований для отказа в приеме документов специалист Исполнителя не позднее срока, установленного для предоставления мотивированного ответа о невозможности выдачи Разрешения, письменно информирует Заявителя об отказе в приеме документов с указанием причины отказа (в случае если Заявитель не забрал документы при устном изложении причины отказа) одним из способов, указанных в пункте 2.6.10 настоящего Регламента.

3.1.6. В случае если запрос о предоставлении муниципальной услуги в электронном виде и прилагаемые к нему документы не подписаны электронной подписью в соответствии с требованиями действующего законодательства либо электронная подпись не подтверждена, специалист Исполнителя направляет Заявителю уведомление об отказе в приеме документов по основанию одного или нескольких подпунктов пункта 2.7.1 настоящего Регламента. Данный запрос не является обращением Заявителя и не подлежит регистрации.

### **3.2. Регистрация поступившего запроса о предоставлении муниципальной услуги**

3.2.1. В случае отсутствия оснований для отказа в приеме документов, предусмотренных пунктом 2.7.1 настоящего Регламента, запрос о предоставлении муниципальной услуги и приложенные к нему документы регистрируются Исполнителем в журнале регистрации в соответствии с правилами делопроизводства Исполнителя.

3.2.2. В случае если запрос о предоставлении муниципальной услуги и приложенные к нему документы, направленные Заявителем в электронном виде через Портал, подписаны электронной подписью в соответствии с требованиями действующего законодательства и электронная подпись подтверждена, запрос и документы регистрируются в порядке, предусмотренном пунктом 3.2.1 настоящего Регламента, и передаются для работы специалисту Исполнителя, уполномоченному на рассмотрение документов.

3.2.3. Дата регистрации запроса является началом отсчета срока исполнения поступившего документа.

### **3.3. Рассмотрение запроса и документов, поступивших от Заявителя**

3.3.1. Специалист Исполнителя в течение четырех рабочих дней со дня регистрации запроса проверяет:

- 1) наличие полномочий на выдачу Разрешения по заявленному маршруту;
- 2) сведения, представленные в заявлении и документах, на соответствие технических характеристик транспортного средства и груза, а также технической возможности осуществления заявленной перевозки тяжеловесных и (или) крупногабаритных грузов;
- 3) информацию о государственной регистрации в качестве индивидуального предпринимателя или юридического лица (для российских перевозчиков) с использованием единой системы межведомственного электронного взаимодействия и подключаемых к ней региональных систем межведомственного электронного взаимодействия;
- 4) соблюдение требований о перевозке делимого груза.

3.3.2. Согласование маршрута транспортного средства, осуществляющего перевозки тяжеловесных грузов, осуществляется Исполнителем с владельцами автомобильных дорог, по которым проходит такой маршрут (далее - владельцы автомобильных дорог).

Согласование маршрута транспортного средства, осуществляющего перевозки крупногабаритных грузов, осуществляется Исполнителем с владельцами автомобильных дорог и ОГИБДД МО МВД РФ «Южский».

Согласование с ОГИБДД МО МВД РФ «Южский» проводится также в случаях, если для движения транспортного средства, осуществляющего перевозки тяжеловесных грузов, требуется: укрепление отдельных участков автомобильных дорог; принятие специальных

мер по обустройству автомобильных дорог и пересекающих их сооружений и инженерных коммуникаций в пределах маршрута транспортного средства; изменение организации дорожного движения по маршруту движения транспортного средства, осуществляющего перевозки тяжеловесных и (или) крупногабаритных грузов; введение ограничений в отношении движения других транспортных средств по требованиям обеспечения безопасности дорожного движения.

В соответствии с законодательством Российской Федерации согласование маршрута транспортного средства осуществляется путем предоставления документа о согласовании, в том числе посредством факсимильной связи или путем применения единой системы межведомственного электронного взаимодействия с использованием электронно-цифровой подписи или ведомственных информационных систем с последующим хранением оригиналов документов в случае отсутствия механизма удостоверения электронно-цифровой подписи.

3.3.3. Специалист Исполнителя в течение четырех рабочих дней со дня регистрации заявления:

- 1) устанавливает путь следования по заявленному маршруту;
- 2) определяет владельцев автомобильных дорог по пути следования заявленного маршрута;
- 3) направляет в адрес владельцев автомобильных дорог, по дорогам которых проходит данный маршрут, часть маршрута, заявку на согласование маршрута транспортного средства, осуществляющего перевозки тяжеловесных и (или) крупногабаритных грузов, в которой указываются: наименование органа, направившего заявку, исходящий номер и дата заявки, вид перевозки; маршрут движения (участок маршрута); наименование и адрес владельца транспортного средства; государственный регистрационный знак транспортного средства; предполагаемый срок и количество поездок; характеристика груза (наименование, габариты, масса); параметры транспортного средства (автопоезда) (расстояние между осями, нагрузка на оси, количество осей, масса транспортного средства (автопоезда) без груза/с грузом, габариты транспортного средства (автопоезда)); необходимость автомобиля прикрытия (сопровождения), предполагаемая скорость движения, подпись должностного лица (в случае направления заявки на бумажном носителе).

3.3.4. Заявка, указанная в подпункте 3.3.3 настоящего Регламента, регистрируется владельцем автомобильной дороги в течение одного рабочего дня с даты ее поступления, в том числе в ведомственных информационных системах или единой системе межведомственного электронного взаимодействия при использовании таких систем.

Согласование маршрута.

3.3.5. Согласование маршрута транспортного средства, осуществляющего перевозки тяжеловесных и (или) крупногабаритных грузов, проводится владельцами автомобильных дорог в течение четырех рабочих дней с даты поступления от уполномоченного органа заявки, указанной в подпункте 3.3.3 настоящего Регламента.

При согласовании маршрута транспортного средства, осуществляющего перевозки тяжеловесных и (или) крупногабаритных грузов, владельцами автомобильных дорог определяется возможность осуществления перевозки тяжеловесных и (или) крупногабаритных грузов, исходя из грузоподъемности и габаритов искусственных и иных инженерных сооружений, несущей способности дорожных одежд на заявленном маршруте с использованием методов, установленных действующими нормами, на основании сведений автоматизированных баз данных о состоянии дорог и искусственных

сооружений, а также материалов оценки технического состояния автомобильных дорог, дополнительных обследований искусственных сооружений.

При согласовании маршрута транспортного средства, осуществляющего перевозки тяжеловесных грузов, владельцем автомобильной дороги в адрес уполномоченного органа направляется расчет платы в счет возмещения вреда, причиняемого автомобильным дорогам транспортным средством, осуществляющим перевозку тяжеловесного груза.

В случае если будет установлено, что по маршруту, предложенному Заявителем, для осуществления перевозки тяжеловесного и (или) крупногабаритного груза требуется составление специального проекта, проведение обследования автомобильных дорог, их укрепление или принятие специальных мер по обустройству автомобильных дорог, их участков, а также пересекающих автомобильную дорогу сооружений и инженерных коммуникаций, Исполнитель информирует об этом Заявителя, и дальнейшее согласование маршрута транспортного средства, осуществляющего перевозки тяжеловесных и (или) крупногабаритных грузов, осуществляется в соответствии с особенностями согласования маршрута транспортного средства, осуществляющего перевозки тяжеловесных и (или) крупногабаритных грузов, для движения которого требуется оценка технического состояния автомобильных дорог, их укрепление или принятие специальных мер по обустройству автомобильных дорог, их участков, а также пересекающих автомобильную дорогу сооружений и инженерных коммуникаций.

3.3.6. После согласования маршрута транспортного средства, осуществляющего перевозки тяжеловесных и (или) крупногабаритных грузов, всеми владельцами автомобильных дорог, входящих в указанный маршрут, Исполнитель оформляет Разрешение и в случаях, установленных пунктом 3.3.2 настоящего Регламента, направляет в адрес ОГИБДД МО МВД РФ «Южский» заявку на согласование маршрута транспортного средства, осуществляющего перевозки тяжеловесных и (или) крупногабаритных грузов, которая состоит из оформленного специального разрешения с приложением копий документов и копий согласований маршрута транспортного средства. Заявка регистрируется ОГИБДД МО МВД РФ «Южский» в течение одного рабочего дня с даты ее получения.

Согласование маршрута транспортного средства, осуществляющего перевозки тяжеловесных и (или) крупногабаритных грузов, проводится ОГИБДД МО МВД РФ в течение четырех рабочих дней с даты регистрации заявки Исполнителя.

3.3.7. При согласовании маршрута транспортного средства, осуществляющего перевозки тяжеловесных и (или) крупногабаритных грузов, ОГИБДД МО МВД РФ «Южский» делает записи в специальном разрешении о согласовании, в пунктах "Вид сопровождения", "Особые условия движения" и "Владельцы автомобильных дорог, сооружений, инженерных коммуникаций, органы управления ОГИБДД МО МВД РФ «Южский» и другие организации, согласовавшие перевозку" (номер и дату согласования, фамилию, имя, отчество и должность сотрудника ОГИБДД МО МВД РФ «Южский»), которые скрепляются печатью, подписью должностного лица ОГИБДД МО МВД РФ «Южский», и направляет такой бланк специального разрешения Исполнителю.

3.3.8. В случае нарушения владельцами автомобильных дорог или согласующими организациями установленных сроков согласования Исполнитель приостанавливает оформление специального разрешения до получения ответа с предоставлением Заявителю информации о причинах приостановления.

Особенности согласования маршрута транспортного средства, осуществляющего перевозки тяжеловесных и (или) крупногабаритных грузов, для движения которого требуется оценка технического состояния автомобильных дорог, их укрепление или



принятие специальных мер по обустройству автомобильных дорог, их участков, а также пересекающих автомобильную дорогу сооружений и инженерных коммуникаций.

3.3.9. В случае если для осуществления перевозки тяжеловесных и (или) крупногабаритных грузов требуется принятие специальных мер по обустройству пересекающих автомобильную дорогу сооружений и инженерных коммуникаций, владелец автомобильной дороги (участка автомобильной дороги) направляет в течение одного рабочего дня со дня регистрации им заявки от Исполнителя соответствующую заявку владельцам данных сооружений и инженерных коммуникаций и информирует об этом Исполнителя.

Владельцы пересекающих автомобильную дорогу сооружений и инженерных коммуникаций в течение двух рабочих дней со дня регистрации ими заявки направляют владельцу автомобильной дороги и Исполнителю информацию о предполагаемом размере расходов на принятие указанных мер и условиях их проведения.

Исполнитель в течение одного рабочего дня со дня получения информации от владельцев пересекающих автомобильную дорогу сооружений и инженерных коммуникаций информирует об этом Заявителя (в случае подачи заявления с использованием Портала, информирование Заявителя о принятом решении происходит через электронную почту Заявителя).

При получении согласия от Заявителя Исполнитель направляет такое согласие владельцу пересекающих автомобильную дорогу сооружений и инженерных коммуникаций.

3.3.10. В случае если требуется принятие специальных мер по обустройству пересекающих автомобильную дорогу сооружений и инженерных коммуникаций, а также если маршрут транспортного средства, осуществляющего перевозки тяжеловесных и (или) крупногабаритных грузов, проходит через железнодорожные переезды, согласование от владельцев сооружений и инженерных коммуникаций либо от владельцев инфраструктуры железнодорожного транспорта может направляться непосредственно Исполнителю.

3.3.11. В случае если требуется оценка технического состояния автомобильных дорог, в том числе в случае, когда масса транспортного средства (автопоезда) с грузом или без превышает фактическую грузоподъемность искусственных дорожных сооружений, расположенных по маршруту транспортного средства, осуществляющего перевозку тяжеловесного груза, владельцы автомобильных дорог в течение двух рабочих дней с даты регистрации ими заявки, полученной от Исполнителя, направляют Исполнителю информацию о необходимости проведения оценки технического состояния автомобильных дорог или их участков и предполагаемых расходах на осуществление указанной оценки.

3.3.12. Исполнитель в течение двух рабочих дней с даты получения от владельца автомобильной дороги информации о необходимости и условиях проведения оценки технического состояния автомобильных дорог или их участков и предполагаемых расходах на осуществление указанной оценки уведомляет об этом Заявителя.

3.3.13. Заявитель в срок до пяти рабочих дней направляет Исполнителю согласие на проведение оценки технического состояния автомобильных дорог или их участков и на оплату расходов. В случае получения отказа Заявителя (отсутствия согласия Заявителя в установленный срок) от проведения оценки технического состояния автомобильных дорог или их участков и на оплату расходов, Исполнитель принимает решение об отказе в оформлении Разрешения, о чем сообщает Заявителю.

3.3.14. Срок проведения оценки технического состояния автомобильных дорог и (или) их участков не должен превышать 30 рабочих дней.

3.3.15. По результатам оценки технического состояния автомобильных дорог или их участков определяются возможность осуществления перевозки тяжеловесных и (или) крупногабаритных грузов по заявленному маршруту, условия такой перевозки, а также необходимость укрепления автомобильных дорог или принятия специальных мер по обустройству автомобильных дорог или их участков и расходы на проведение указанных мероприятий.

Заявители возмещают владельцам автомобильных дорог расходы на проведение оценки технического состояния автомобильных дорог путем возмещения расходов Исполнителям, проводившим данную оценку.

3.3.16. Информация о результатах оценки технического состояния автомобильных дорог или их участков направляется владельцами автомобильных дорог в адрес Исполнителя.

Исполнитель в течение трех рабочих дней со дня получения ответов от владельцев автомобильных дорог информирует об этом Заявителя.

3.3.17. Заявитель в срок до пяти рабочих дней направляет Исполнителю согласие на проведение укрепления автомобильных дорог или принятие специальных мер по обустройству автомобильных дорог или их участков.

В случае получения отказа Заявителя (отсутствия согласия Заявителя в установленный срок) от проведения укрепления автомобильных дорог или принятия специальных мер по обустройству автомобильных дорог или их участков, Исполнитель принимает решение об отказе в оформлении специального разрешения, о чем сообщает Заявителю.

3.3.18. Сроки и условия проведения укрепления автомобильных дорог и (или) принятия специальных мер по обустройству автомобильных дорог или их участков определяются в зависимости от объема выполняемых работ владельцами автомобильных дорог и пересекающих автомобильную дорогу сооружений и инженерных коммуникаций.

Заявители возмещают владельцам автомобильных дорог расходы на укрепление автомобильных дорог или принятие специальных мер по обустройству автомобильных дорог или их участков путем возмещения расходов Исполнителям, проводившим данные работы.

3.3.19. После проведения оценки технического состояния автомобильных дорог или их участков и (или) укрепления автомобильных дорог или принятия специальных мер по обустройству автомобильных дорог или их участков владельцы автомобильных дорог направляют в уполномоченный орган согласование маршрута тяжеловесных и (или) крупногабаритных грузов по заявленному маршруту и расчет платы в счет возмещения вреда, причиняемого автомобильным дорогам транспортным средством, осуществляющим перевозку тяжеловесного груза.

3.3.20. В случае если характеристики автомобильных дорог или пересекающих автомобильную дорогу сооружений и инженерных коммуникаций не позволяют осуществить перевозку тяжеловесных и (или) крупногабаритных грузов по указанному в заявлении маршруту, владельцы автомобильных дорог направляют Исполнителю мотивированный отказ в согласовании заявки.

Выдача Разрешения.

3.3.21. Исполнитель при получении необходимых согласований в соответствии с пунктом 2.12 настоящего Регламента доводит до Заявителя размер платы в счет возмещения вреда, причиняемого автомобильным дорогам транспортным средством, осуществляющим перевозку тяжеловесного груза.

3.3.22. Выдача Разрешения осуществляется Исполнителем после представления Заявителем платежных документов, платежей за возмещение вреда, причиняемого транспортным средством, осуществляющим перевозку тяжеловесных грузов, автомобильным дорогам, а также расходов на укрепление автомобильных дорог или принятие специальных мер по обустройству автомобильных дорог или их участков при наличии оригинала заявления и схемы транспортного средства, также заверенных копий документов, указанных в пункте 2.6.6 настоящего Регламента, в случае подачи заявления в адрес уполномоченного органа посредством факсимильной связи.

3.3.23. По письменному обращению Заявителя в течение одного рабочего дня до выдачи Разрешения, в случае если не требуется согласование маршрута транспортного средства с ОГИБДД МО МВД РФ «Южский», допускается замена указанного в заявлении на получение специального разрешения транспортного средства на аналогичное по своим техническим характеристикам, весовым и габаритным параметрам при условии предоставления подтверждающих однотипность весовых и габаритных параметров документов (копия паспорта транспортного средства или свидетельства о регистрации).

3.3.24. По постоянному маршруту транспортного средства, осуществляющего перевозки тяжеловесных и (или) крупногабаритных грузов по автомобильным дорогам общего пользования местного значения на территории Южского муниципального района, выдача специального разрешения на перевозку крупногабаритных грузов по такому маршруту осуществляется в срок не более трех рабочих дней со дня согласования ОГИБДД МО МВД РФ «Южский», тяжеловесных грузов - не более трех рабочих дней со дня предоставления документа, подтверждающего оплату возмещения вреда, причиняемого транспортным средством, осуществляющим перевозку тяжеловесного груза.

3.3.25. Исполнитель принимает решение об отказе в выдаче Разрешения в случае, если:

1) не вправе, согласно настоящему Регламенту, выдавать Разрешение по заявленному маршруту;

2) сведения, представленные в заявлении и документах, не соответствуют техническим характеристикам транспортного средства и груза, а также технической возможности осуществления заявленной перевозки тяжеловесных и (или) крупногабаритных грузов;

3) установленные требования о перевозке делимого груза не соблюдены;

4) при согласовании маршрута установлена невозможность осуществления перевозки по заявленному маршруту транспортным средством с заявленными техническими характеристиками в связи с техническим состоянием автомобильной дороги, искусственного сооружения или инженерных коммуникаций, а также по требованиям безопасности дорожного движения;

5) отсутствует согласие Заявителя на:

- проведение оценки технического состояния автомобильной дороги;

- принятие специальных мер по обустройству пересекающих автомобильную дорогу сооружений и инженерных коммуникаций, определенных согласно проведенной оценке

технического состояния автомобильной дороги и в установленных законодательством случаях;

- укрепление автомобильных дорог или принятие специальных мер по обустройству автомобильных дорог или их участков, определенных согласно проведенной оценке технического состояния автомобильной дороги и в установленных законодательством случаях;

6) Заявитель не произвел оплату оценки технического состояния автомобильных дорог, их укрепления в случае, если такие работы были проведены по согласованию с Заявителем;

7) Заявитель не произвел оплату принятия специальных мер по обустройству автомобильных дорог, их участков, а также пересекающих автомобильную дорогу сооружений и инженерных коммуникаций, если такие работы были проведены по согласованию с Заявителем;

8) Заявитель не внес плату в счет возмещения вреда, причиняемого автомобильным дорогам транспортным средством, осуществляющим перевозку тяжеловесных грузов;

9) Заявитель не произвел оплату государственной пошлины за выдачу Разрешения;

10) отсутствие оригинала заявления и схемы автопоезда на момент выдачи специального разрешения, заверенных регистрационных документов транспортного средства, если заявление и документы направлялись Исполнителю с использованием факсимильной связи.

Исполнитель, принявший решение об отказе в выдаче специального разрешения, информирует Заявителя о принятом решении, указав основания принятия данного решения.

В случае подачи заявления с использованием Портала информирование Заявителя о принятом решении происходит через личный кабинет Заявителя на Портале.

Исполнитель в случае принятия решения об отказе в выдаче разрешения по основаниям, указанным в подпунктах 1 - 3 настоящего пункта, информирует Заявителя в течение четырех рабочих дней со дня регистрации заявления.

3.3.26. Разрешение в случае, если требуется согласование только владельцев автомобильных дорог, и при наличии соответствующих согласований выдается в срок, не превышающий 11 рабочих дней с даты регистрации заявления, в случае необходимости согласования маршрута транспортного средства с ОГИБДД - в течение 15 рабочих дней с даты регистрации заявления.

В случае если для осуществления перевозки тяжеловесных и (или) крупногабаритных грузов требуется оценка технического состояния автомобильных дорог, их укрепление или принятие специальных мер по обустройству автомобильных дорог, их участков, а также пересекающих автомобильную дорогу сооружений и инженерных коммуникаций, срок выдачи разрешения увеличивается на срок проведения указанных мероприятий.

3.3.27. Заявления по экстренному пропуску тяжеловесных и (или) крупногабаритных грузов, направляемых для ликвидации последствий чрезвычайных ситуаций, рассматриваются Исполнителем в оперативном порядке в течение одного рабочего дня с возможностью предъявления копий платежных документов, подтверждающих оплату государственной пошлины за выдачу специального разрешения, платежей за возмещение вреда, причиняемого транспортными средствами, осуществляющими перевозку тяжеловесных грузов, автомобильным дорогам, после выдачи специального разрешения.

3.3.28. В случае если запрос о предоставлении муниципальной услуги в электронном виде подписан электронной подписью в соответствии с требованиями действующего законодательства и подтверждена ее подлинность, но не подписаны электронной подписью документы, прилагаемые к заявлению, специалист Исполнителя в течение двух дней со дня регистрации заявления уведомляет Заявителя по электронной почте (только в случае, если указанное заявление содержит адрес электронной почты) о необходимости явки на личный прием не позднее пяти дней, следующих за днем направления уведомления, для предоставления оригиналов документов. Если Заявителем представлен неполный комплект документов, специалист Исполнителя вместе с уведомлением о явке на личный прием информирует Заявителя о недостающих и (или) неверно оформленных документах.

3.3.29. Если Заявитель не представил необходимые документы в срок, указанный в уведомлении о личной явке, специалист Исполнителя принимает решение об отказе в предоставлении муниципальной услуги по основаниям, предусмотренным подпунктом 2 пункта 2.8.1 настоящего Регламента.

#### 4. Формы контроля за исполнением Административного регламента

4.1. Контроль за полнотой и качеством предоставления муниципальной услуги включает в себя проведение проверок, выявление и устранение нарушений прав Заявителей, рассмотрение, принятие решений и подготовку ответов на обращения Заявителей, содержащие жалобы на решения, действия (бездействие) должностных лиц.

Периодичность проверок устанавливается Главой Южского муниципального района.

Проверки могут быть плановыми и внеплановыми.

При проверке могут рассматриваться все вопросы, связанные с предоставлением муниципальной услуги (комплексные проверки), или отдельные (тематические проверки).

Проверка может проводиться по конкретному обращению Заявителя, также содержащему жалобу на действия (бездействие) должностных лиц, участвующих в исполнении муниципальной услуги.

4.2. Текущий контроль за соблюдением и исполнением ответственными должностными лицами положений Регламента и иных нормативных актов, устанавливающих требования к предоставлению муниципальной услуги, осуществляется должностными лицами Исполнителя и должностным лицом, ответственным за организацию работы по предоставлению муниципальной услуги.

4.3. Исполнитель несет персональную ответственность за соблюдение сроков и порядка проведения административных процедур, установленных настоящим Регламентом.

Персональная ответственность должностных лиц закрепляется в их должностных инструкциях в соответствии с требованиями действующего законодательства.

4.4. Граждане, их объединения и организации могут контролировать предоставление муниципальной услуги путем получения информации о ней по телефону, по письменным обращениям, на Портале.

#### 5. Досудебный (внесудебный) порядок обжалования решений

и действий (бездействия) уполномоченного органа, предоставляющего муниципальную услугу, а также должностных лиц или муниципальных служащих

5.1. Заявитель имеет право на досудебное (внесудебное) обжалование действий (бездействия) и решений Исполнителя, должностного лица Исполнителя, принятых в ходе предоставления муниципальной услуги.

5.2. Общие требования к порядку подачи и рассмотрения жалобы при предоставлении муниципальной услуги:

1) Жалоба подается Исполнителю в письменной форме на бумажном носителе, устно при личном приеме Заявителя начальником Управления ЖКХ или лицом, им уполномоченным, в электронной форме, а также может быть направлена по почте, с использованием информационно-телекоммуникационной сети "Интернет", официального сайта администрации Южского муниципального района.

2) Жалоба должна содержать:

- наименование Исполнителя, должностного лица Исполнителя, решения и действия (бездействия) которых обжалуются;

- фамилию, имя, отчество (последнее - при наличии), сведения о месте жительства Заявителя - физического лица, либо наименование сведения о месте нахождения заявителя юридического лица, а также номер (номера) контактного телефона, адрес (адреса) электронной почты (при наличии) и почтовый адрес, по которым должен быть направлен ответ Заявителю;

- сведения об обжалуемых решениях и действиях (бездействии) Исполнителя, должностного лица Исполнителя;

- доводы, на основании которых Заявитель не согласен с решением и действиями (бездействием) Исполнителя, должностного лица Исполнителя;

5.3. Заявитель может обратиться с жалобой в том числе в следующих случаях:

1) нарушение срока регистрации запроса Заявителя о предоставлении муниципальной услуги;

2) нарушение срока предоставления муниципальной услуги;

3) требование у Заявителя документов, не предусмотренных нормативными правовыми актами Российской Федерации, нормативными правовыми актами Ивановской области, муниципальными правовыми актами для предоставления муниципальной услуги;

4) отказ в приеме документов, предоставление которых предусмотрено нормативными правовыми актами Российской Федерации, нормативными правовыми актами Ивановской области, муниципальными правовыми актами для предоставления муниципальной услуги, у Заявителя;

5) отказ в предоставлении муниципальной услуги, если основания отказа не предусмотрены федеральными законами и принятыми в соответствии с ними иными нормативными правовыми актами Российской Федерации, нормативными правовыми актами Ивановской области;

6) отказ Исполнителя, должностного лица Исполнителя в исправлении допущенных опечаток и ошибок в выданных в результате предоставления муниципальной услуги документах либо нарушение срока таких исправлений.

5.4. Жалоба, поступившая к Исполнителю, подлежит рассмотрению должностным лицом, наделенным полномочиями по рассмотрению жалоб, в течение пятнадцати рабочих дней со дня ее регистрации, а в случае обжалования отказа Исполнителя, должностного лица Исполнителя в приеме документов у Заявителя либо в исправлении допущенных опечаток и ошибок или в случае обжалования нарушений установленного срока таких исправлений - в течение пяти рабочих дней со дня ее регистрации.

5.5. По результатам рассмотрения жалобы Исполнитель принимает одно из следующих решений:

а) удовлетворяет жалобу, в том числе в форме отмены принятого решения, исправления допущенных администрацией опечаток и ошибок в выданных в результате предоставления муниципальной услуги документах;

б) отказывает в удовлетворении жалобы.

5.6. Не позднее дня, следующего за днем принятия решения, указанного в пункте 5.5, Заявителю в письменной форме или, по желанию Заявителя, в электронной форме направляется мотивированный ответ о результатах рассмотрения жалобы.

В случае установления в ходе или по результатам рассмотрения жалобы признаков состава административного правонарушения или преступления, должностное лицо, наделенное полномочиями по рассмотрению жалоб, в соответствии с пунктом 5.2, незамедлительно направляет имеющиеся материалы в органы прокуратуры.

Приложение № 1

к административному регламенту

«Выдача специального разрешения на движение по автомобильным дорогам тяжеловесного и (или) крупногабаритного транспортного средства в случае, если маршрут указанного транспортного средства проходит по автомобильным дорогам местного значения в границах Южского муниципального района и не проходит по автомобильным дорогам федерального, регионального или межмуниципального значения, участкам таких автомобильных дорог»

В Управление ЖКХ Администрации Южского  
муниципального района,  
ул. Пушкина, д. 1, г. Южа, 155630

ЗАЯВЛЕНИЕ

на выдачу разрешения для движения транспортного средства, осуществляющего перевозки крупногабаритного и (или) тяжеловесного груза

Прошу оформить разрешение для движения транспортного средства, осуществляющего перевозку \_\_\_\_\_ груза.

Для оформления разрешения сообщаю(-ем) следующие сведения:

1. Наименование заявителя (фамилия, имя, отчество, паспортные данные - для физического лица, в т.ч. индивидуального предпринимателя; полное наименование и организационная форма - для юридического лица):

2. Местонахождение заявителя (юридический адрес/почтовый адрес):

3. Телефон/факс заявителя:

4. Адрес электронной почты заявителя <1>:

5. Банковские реквизиты:

Расчетный счет N \_\_\_\_\_ БИК \_\_\_\_\_ К/с \_\_\_\_\_

ИНН \_\_\_\_\_ ОКАТО \_\_\_\_\_ КПП \_\_\_\_\_

6. Маршрут движения <2>:

7. Вид необходимого разрешения:

разовое - на \_\_\_\_\_ перевозок по маршруту с \_\_\_\_\_ по \_\_\_\_\_,  
на определенный срок - на \_\_\_\_\_ перевозок по маршруту с \_\_\_\_\_ по \_\_\_\_\_

8. Сведения о грузе:

8.1. Категория груза:

8.2. Наименование, габариты, масса:

9. Параметры автопоезда:

9.1. Состав (марка, модель транспортного средства и прицепа, регистрационный номер):

9.2. Полная масса с грузом: \_\_\_\_\_ т, в т.ч. масса тягача \_\_\_\_\_ т,  
масса прицепа (полуприцепа) \_\_\_\_\_ т

9.3. Расстояние между осями: \_\_\_\_\_ 1 \_\_\_\_\_ 2 \_\_\_\_\_ 3 \_\_\_\_\_ 4 \_\_\_\_\_ 5 \_\_\_\_\_ 6 \_\_\_\_\_ 7

9.4. Нагрузки на оси: \_\_\_\_\_ 1 \_\_\_\_\_ 2 \_\_\_\_\_ 3 \_\_\_\_\_ 4 \_\_\_\_\_ 5 \_\_\_\_\_ 6 \_\_\_\_\_ 7

9.5. Габариты: длина \_\_\_\_\_ м, ширина \_\_\_\_\_ м, высота \_\_\_\_\_ м,  
радиус поворота с грузом \_\_\_\_\_ м

9.6. Предполагаемая скорость движения автопоезда: \_\_\_\_\_ км/ч

9.7. Вид сопровождения <3>:

10. Схема автопоезда <4>:




11. Перечень документов, прилагаемых к заявлению:

Даю/даем согласие на обработку моих/наших персональных данных администрацией Южского муниципального района в целях выдачи разрешения для движения транспортного средства, осуществляющего перевозки крупногабаритного и (или) тяжеловесного груза.

(должность, Ф.И.О. лица, подавшего заявление)

(дата подписания заявления)

<1> Адрес электронной почты заявителя указывается при его наличии.

<2> При описании маршрута движения последовательно указываются названия улиц, через которые проходит маршрут.

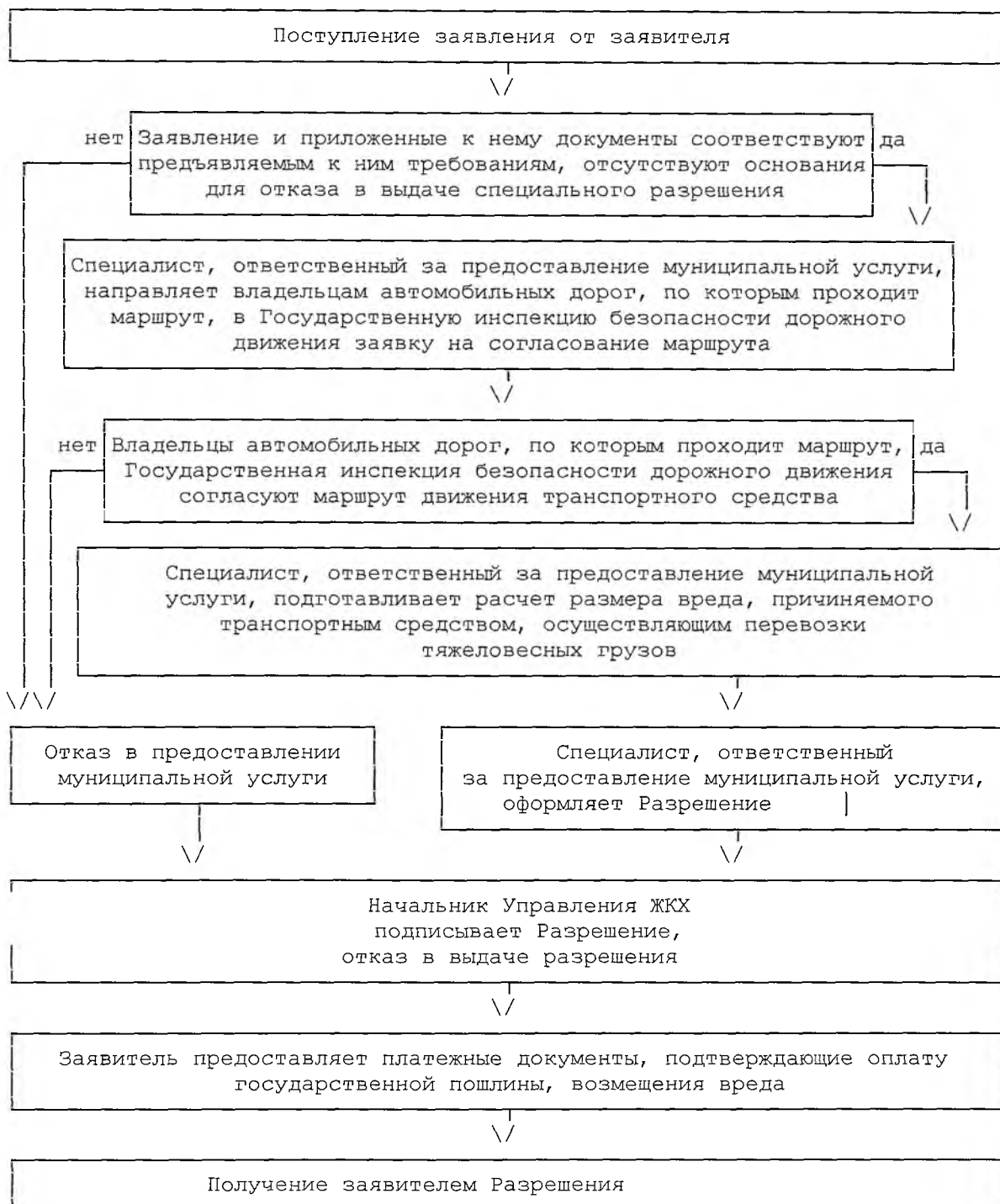
<3> Указываются марка, модель, регистрационный знак транспортного средства.

<4> Подлежит обязательному заполнению для транспортных средств, общая масса которых свыше 38 т или максимальная нагрузка на ось свыше 10 т, с изображением в схеме автопоезда всех участвующих в перевозке транспортных средств, количества осей и колес на них, взаимного расположения колес и осей, распределения нагрузки по осям и на отдельные колеса с учетом неравномерного распределения нагрузки по длине оси.

Приложение № 2

к административному регламенту

«Выдача специального разрешения на движение по автомобильным дорогам тяжеловесного и (или) крупногабаритного транспортного средства в случае, если маршрут указанного транспортного средства проходит по автомобильным дорогам местного значения в границах Южского муниципального района и не проходит по автомобильным дорогам федерального, регионального или межмуниципального значения, участкам таких автомобильных дорог»



«Выдача специального разрешения на движение по автомобильным дорогам тяжеловесного и (или) крупногабаритного транспортного средства в случае, если маршрут указанного транспортного средства проходит по автомобильным дорогам местного значения в границах Южского муниципального района и не проходит по автомобильным дорогам федерального, регионального или межмуниципального значения, участкам таких автомобильных дорог»

МЕТОДИКА РАСЧЕТА  
ВОЗМЕЩЕНИЯ ВРЕДА, ПРИЧИНЯЕМОГО ТРАНСПОРТНЫМИ СРЕДСТВАМИ,  
ОСУЩЕСТВЛЯЮЩИМИ ПЕРЕВОЗКИ ТЯЖЕЛОВЕСНЫХ ГРУЗОВ, ПРИ ДВИЖЕНИИ  
ТАКИХ ТРАНСПОРТНЫХ СРЕДСТВ ПО АВТОМОБИЛЬНЫМ ДОРОГАМ ОБЩЕГО  
ПОЛЬЗОВАНИЯ МЕСТНОГО ЗНАЧЕНИЯ ЮЖСКОГО МУНИЦИПАЛЬНОГО РАЙОНА

ПОКАЗАТЕЛИ  
РАЗМЕРА ВРЕДА, ПРИЧИНЯЕМОГО ТРАНСПОРТНЫМИ СРЕДСТВАМИ,  
ОСУЩЕСТВЛЯЮЩИМИ ПЕРЕВОЗКИ ТЯЖЕЛОВЕСНЫХ ГРУЗОВ,  
ПРИ ДВИЖЕНИИ ТАКИХ ТРАНСПОРТНЫХ СРЕДСТВ ПО АВТОМОБИЛЬНЫМ  
ДОРОГАМ ОБЩЕГО ПОЛЬЗОВАНИЯ МЕСТНОГО ЗНАЧЕНИЯ  
ЮЖСКОГО МУНИЦИПАЛЬНОГО РАЙОНА

Таблица 1

Размер вреда при превышении значения предельно  
допустимой массы транспортного средства

Превышение предельно допустимой массы транспортного средства <*1> (тонн)	Размер вреда (рублей на 100 км)
до 5	240
свыше 5 до 7	285
свыше 7 до 10	395
свыше 10 до 15	550
свыше 15 до 20	760
свыше 20 до 25	1035
свыше 25 до 30	1365
свыше 30 до 35	1730
свыше 35 до 40	2155
свыше 40 до 45	2670
свыше 45 до 50	3255
свыше 50	по отдельному расчету <*2>

Примечания:

<\*1> Значения предельно допустимой массы транспортного средства (полной массы транспортного средства) определяются в соответствии с Инструкцией по перевозке

крупногабаритных и тяжеловесных грузов автомобильным транспортом по дорогам Российской Федерации, утвержденной Министерством транспорта Российской Федерации 27.05.1996.

<\*2> Расчет размера вреда осуществляется с применением метода математической экстраполяции значений размера вреда при превышении значения предельно допустимой массы транспортного средства.

Таблица 2

Размер вреда при превышении значений предельно допустимых осевых нагрузок на ось транспортного средства

Превышение предельно допустимых осевых нагрузок на ось транспортного средства (процентов) <*1>	Размер вреда (рублей на 100 км)	Размер вреда в период временных ограничений в связи с неблагоприятными природно-климатическими условиями (рублей на 100 км)
до 10	925	5260
свыше 10 до 20	1120	7710
свыше 20 до 30	2000	10960
свыше 30 до 40	3125	15190
свыше 40 до 50	4105	21260
свыше 50 до 60	5215	27330
свыше 60	по отдельному расчету <*2>	

Примечания:

<\*1> Значения предельно допустимых осевых нагрузок на ось транспортного средства (осевой массы транспортного средства в расчете на одну ось) определяются в соответствии с Инструкцией по перевозке крупногабаритных и тяжеловесных грузов автомобильным транспортом по дорогам Российской Федерации, утвержденной Министерством транспорта Российской Федерации 27.05.1996.

<\*2> Расчет размера вреда осуществляется с применением метода математической экстраполяции значений размера вреда при превышении значений предельно допустимых осевых нагрузок на ось транспортного средства.

«Выдача специального разрешения на движение по автомобильным дорогам тяжеловесного и (или) крупногабаритного транспортного средства в случае, если маршрут указанного транспортного средства проходит по автомобильным дорогам местного значения в границах Южского муниципального района и не проходит по автомобильным дорогам федерального, регионального или межмуниципального значения, участкам таких автомобильных дорог»

### ИЗВЕЩЕНИЕ

об оплате возмещения вреда, наносимого транспортным  
средством дорогам местного значения и дорожным сооружениям

В соответствии с Вашим заявлением от \_\_\_\_\_ определен размер платы в счет возмещения вреда, причиняемого транспортным средством, осуществляющим перевозку тяжеловесного груза по автомобильным дорогам общего пользования местного значения Южского муниципального района, по маршруту

\_\_\_\_\_  
\_\_\_\_\_  
\_\_\_\_\_.

Согласно расчету размер платы в счет возмещения вреда составляет

\_\_\_\_\_ руб. \_\_\_\_\_ коп.

Расчет размера платы в счет возмещения вреда выполнен в соответствии методикой расчета возмещения вреда, причиняемого транспортными средствами, осуществляющими перевозки тяжеловесных грузов, при движении таких транспортных средств по автомобильным дорогам общего пользования местного значения Южского муниципального района.

Вам необходимо произвести оплату в счет возмещения вреда, причиняемого транспортным средством, осуществляющим перевозку тяжеловесного груза по автомобильным дорогам общего пользования местного значения Южского муниципального района, и в срок до \_\_\_\_\_ предоставить в Управление жилищно-коммунального хозяйства Администрации Южского муниципального района документ, подтверждающий оплату возмещения вреда, причиняемого транспортным средством.

Настоящим извещением уведомляем Вас о том, что в случае непредставления в установленный срок документа, подтверждающего оплату возмещения вреда, причиняемого транспортным средством, Вам будет отказано в выдаче разрешения.

Реквизиты для перечисления размера платы в счет возмещения вреда:

\_\_\_\_\_  
\_\_\_\_\_

(наименование должностного лица) (подпись) (И.О. Фамилия)

«Выдача специального разрешения на движение по автомобильным дорогам тяжеловесного и (или) крупногабаритного транспортного средства в случае, если маршрут указанного транспортного средства проходит по автомобильным дорогам местного значения в границах Южского муниципального района и не проходит по автомобильным дорогам федерального, регионального или межмуниципального значения, участкам таких автомобильных дорог»

\_\_\_\_\_  
\_\_\_\_\_  
\_\_\_\_\_

### ПИСЬМО-УВЕДОМЛЕНИЕ

о необходимости проведения оценки, работ по укреплению  
или принятию специальных мер по обустройству дорог

Настоящим письмом уведомляем Вас о необходимости проведения

\_\_\_\_\_  
\_\_\_\_\_  
\_\_\_\_\_ (указываются мероприятия)

в связи с тем, что \_\_\_\_\_

(указываются причины проведения мероприятия(-ий))

Расходы на проведение вышеуказанного мероприятия (мероприятий) в соответствии с частью 10 статьи 31 Федерального закона от 08.11.2007 N 257-ФЗ "Об автомобильных дорогах и о дорожной деятельности в Российской Федерации и о внесении изменений в отдельные законодательные акты Российской Федерации" возлагаются на Вас.

В случае согласия на проведение вышеуказанного мероприятия (мероприятий) просим Вас прибыть в Управление жилищно-коммунального хозяйства Администрацию Южского муниципального района "\_\_\_" \_\_\_\_\_ 20\_\_ года для подписания прилагаемого договора о возмещении расходов на проведение вышеперечисленных мероприятий и предоставить подписанный экземпляр в Администрации Южского муниципального района в отдел муниципального хозяйства и градостроительной деятельности не позднее \_\_\_\_\_.

Настоящим извещением уведомляем Вас о том, что в случае непредставления в установленный срок подписанного договора Вы считаетесь отказавшимся от проведения оценки технического состояния автомобильных дорог, их укрепления или принятия специальных мер по их обустройству и Вам будет отказано в выдаче Разрешения.

При представлении в Управление жилищно-коммунального хозяйства Администрации Южского муниципального района в установленный срок подписанного договора муниципальная услуга по выдаче разрешения приостанавливается на срок, необходимый для проведения оценки, укрепления или принятия специальных мер по обустройству дорог.

Приложение:

Договор о возмещении расходов на проведение оценки, работ по укреплению или принятию специальных мер по обустройству дорог.

\_\_\_\_\_  
(наименование должностного лица)

(подпись)

(И.О. Фамилия)

Приложение № 6  
к административному регламенту  
«Выдача специального разрешения на движение по автомобильным дорогам тяжеловесного  
и (или) крупногабаритного транспортного средства в случае, если маршрут указанного транспортного  
средства  
проходит по автомобильным дорогам местного значения в границах  
Южского муниципального района и не проходит по автомобильным дорогам федерального,  
регионального или межмуниципального значения, участкам таких автомобильных дорог"»

РАЗРЕШЕНИЕ № \_\_\_\_\_  
для движения транспортного средства, осуществляющего  
перевозку крупногабаритных и (или) тяжеловесных грузов

Вид перевозки					
Вид разрешения (разовое, на определенный срок)				год	
Разрешено выполнить		поездок в период с			по
По маршруту:					
Транспортное средство:					
Марка(и) и модель(и) тягача(ей):				Регистрационный номер	
Марка(и) и модель(и) прицепа(ов):				Регистрационный номер	
Наименование, адрес и телефон перевозчика:					
Характеристика груза (наименование, габариты, масса):					
Параметры автопоезда:					
Расстояния между осями					
Нагрузки на оси (т)					
Количество осей					
Масса порожнего тягача (т)					
Габариты автопоезда:					
Длина (м)		Ширина (м)		Высота (м)	
				Радиус поворота с грузом (м)	
Вид сопровождения (марка автомобиля, модель, номерной знак)					
Разрешение выдано (наименование уполномоченного органа)				Управление ЖКХ Администрации Южского муниципального района	
(Должность)		(Подпись)		(Ф.И.О.)	
" ____ " _____ 20__ года					

(оборотная сторона бланка разрешения  
на движение транспортного средства, осуществляющего

перевозки тяжеловесных и (или) крупногабаритных грузов)

Особые условия движения	
Организации, согласовавшие перевозку (указать наименования организаций, с которыми уполномоченный орган согласовал перевозку, исходящий номер и дату согласования)	
А. С основными положениями и требованиями законодательства Российской Федерации в области перевозки грузов по дорогам Российской Федерации и настоящего разрешения ознакомлен:	
Водитель(и) основного тягача	
	(Ф.И.О.) подпись
Б. Транспортное средство с грузом/без груза соответствует требованиям законодательства Российской Федерации в области перевозки грузов и параметрам, указанным в настоящем разрешении	
Подпись представителя перевозчика	(Ф.И.О.)
" ___ " _____ 20__ г.	М.П.
Отметки перевозчика груза о поездке (поездках) транспортного средства (указывается дата начала каждой поездки, заверяется подписью ответственного лица и печатью организации)	
(без отметки перевозчика недействительно)	



Приложение № 7  
к административному регламенту  
«Выдача специального разрешения на движение по автомобильным дорогам тяжеловесного  
и (или) крупногабаритного транспортного средства в случае, если маршрут указанного транспортного  
средства  
проходит по автомобильным дорогам местного значения в границах  
Южского муниципального района и не проходит по автомобильным дорогам федерального,  
регионального или межмуниципального значения, участкам таких автомобильных дорог»

(наименование органа, уполномоченного на согласование маршрута)

**ЗАЯВКА**  
на согласование маршрута перевозки тяжеловесного  
и (или) крупногабаритного груза

Маршрут движения (участок маршрута)			
Наименование, адрес и телефон перевозчика груза			
Вид перевозки			
Вид необходимого разрешения			
На срок	с		по
На количество поездок			
Категория груза			
Характеристика груза:			
Наименование		Габариты	Вес
Параметры автопоезда:			
Марка(и) и модель(и) тягача(ей)		Регистрационный номер	
Марка(и) и модель(и) прицепа(ов)		Регистрационный номер	
Расстояния между осями			
Нагрузки на оси (т)			
Количество осей		Полная масса с грузом (т)	
Масса порожнего тягача (т)		Масса порожнего прицепа (т)	
Габариты автопоезда:			
Длина (м)	Ширина (м)	Высота (м)	Радиус поворота с грузом (м)
Вид сопровождения (марка автомобиля, модель, номерной знак)			
Предполагаемая скорость движения автопоезда (км/час)			
Подпись должностного лица:			
(Должность)		(Подпись)	(Ф.И.О.)

Приложение № 8  
к административному регламенту

«Выдача специального разрешения на движение по автомобильным дорогам тяжеловесного  
и (или) крупногабаритного транспортного средства в случае,  
если маршрут указанного транспортного средства  
проходит по автомобильным дорогам местного значения в границах  
Южского муниципального района и не проходит по автомобильным дорогам федерального,  
регионального или межмуниципального значения, участкам таких автомобильных дорог»

**Образец**

**СХЕМА  
ТРАНСПОРТНОГО СРЕДСТВА (АВТОПОЕЗДА), С ИСПОЛЬЗОВАНИЕМ  
КОТОРОГО ПЛАНИРУЕТСЯ ОСУЩЕСТВЛЯТЬ ПЕРЕВОЗКИ ТЯЖЕЛОВЕСНЫХ  
И (ИЛИ) КРУПНОГАБАРИТНЫХ ГРУЗОВ, С УКАЗАНИЕМ  
РАЗМЕЩЕНИЯ ТАКОГО ГРУЗА**

Вид сбоку:

Рисунок (не приводится).

Вид сзади:

Рисунок (не приводится).

---

(должность, фамилия заявителя)

(подпись заявителя)

М.П.

Приложение № 9  
к административному регламенту

«Выдача специального разрешения на движение по автомобильным дорогам тяжеловесного  
и (или) крупногабаритного транспортного средства в случае,  
если маршрут указанного транспортного средства  
проходит по автомобильным дорогам местного значения в границах  
Южского муниципального района и не проходит по автомобильным дорогам федерального,  
регионального или межмуниципального значения, участкам таких автомобильных дорог»

**Образец**

Руководителю

\_\_\_\_\_

наименование юридического, физического лица

\_\_\_\_\_

Ф.И.О.

\_\_\_\_\_

адрес

### УВЕДОМЛЕНИЕ

об отказе выдачи специального разрешения на движение  
по автомобильным дорогам общего пользования местного  
значения на территории Южского муниципального района  
транспортного средства, осуществляющего перевозку  
тяжеловесных и (или) крупногабаритных грузов

На Ваше заявление Управление ЖКХ Администрация Южского муниципального района сообщает, выдача специального разрешения на движение по автомобильным дорогам тяжеловесного и (или) крупногабаритного транспортного средства в случае, если маршрут указанного транспортного средства проходит по автомобильным дорогам местного значения в границах Южского муниципального района и не проходит по автомобильным дорогам федерального, регионального или межмуниципального значения, участкам таких автомобильных дорог

\_\_\_\_\_

(место проезда)

не представляется возможным, поскольку

\_\_\_\_\_

(указывается причина)

\_\_\_\_\_

(должность лица, подписавшего сообщение) (подпись) (расшифровка подписи)

Ф.И.О. исполнителя      Телефон      М.П.